

เอกสารแนบที่ 15

เอกสารประชาสัมพันธ์โครงการ

**เปลี่ยนแปลงแนวท่อนส่งน้ำมันในพื้นที่ทับซ้อน
โครงการรถไฟความเร็วสูงเพื่อเชื่อมโยงภูมิภาค
ช่วงกรุงเทพมหานคร-หนองคาย
(ระยะที่ 1 ช่วงกรุงเทพมหานคร-นครราชสีมา)**

ที่ตั้งโครงการ :

อำเภอคลองหลวง และอำเภอสามโคก จังหวัดปทุมธานี
และอำเภอบางปะอิน และอำเภอบางไทร จังหวัดพระนครศรีอยุธยา

เจ้าของงาน : บริษัท ขนส่งน้ำมันทางท่อ จำกัด

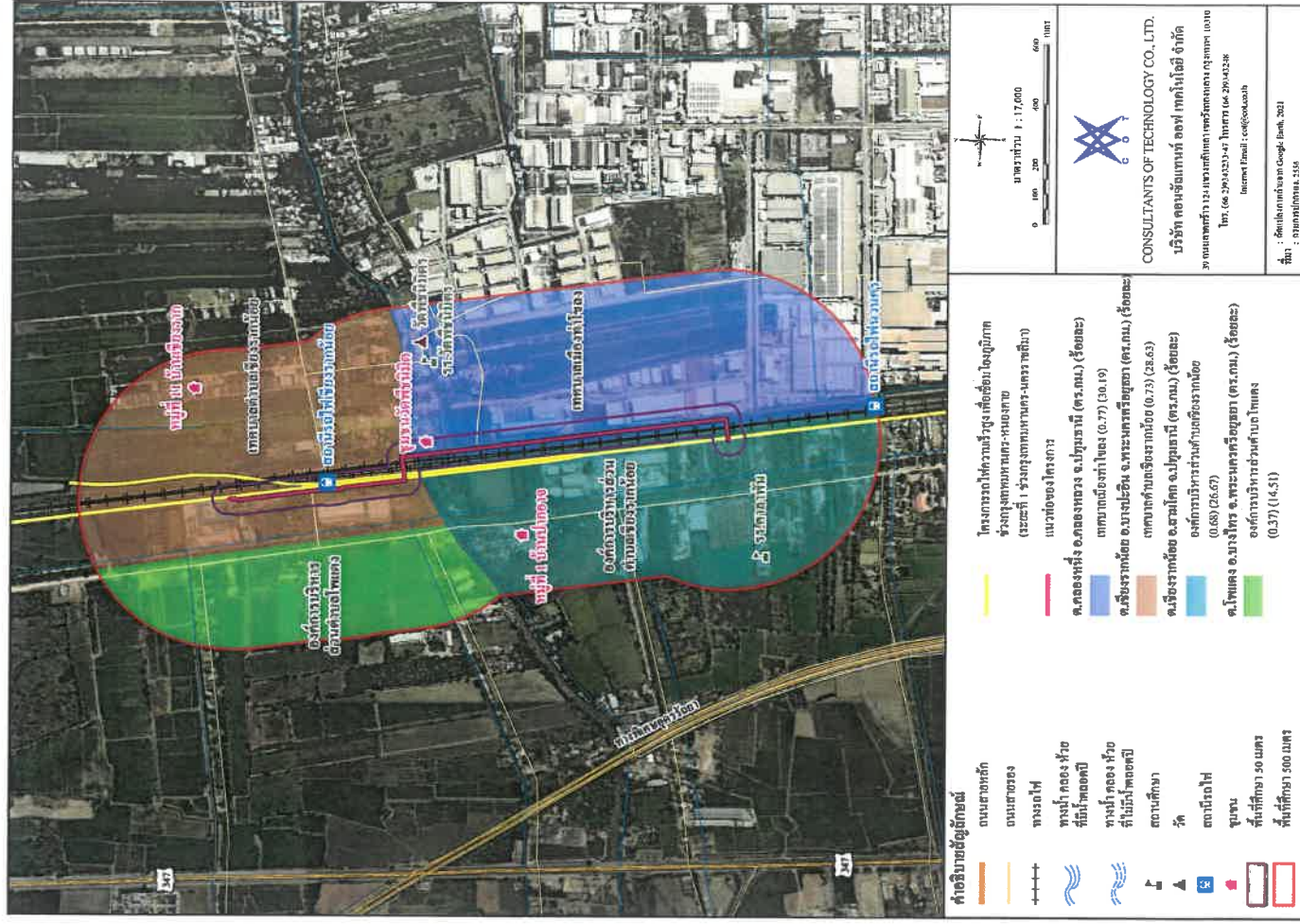
ที่ปรึกษา : บริษัท ไบรท์สตาร์ เอเซีย จำกัด

ผู้รับเหมา : บริษัท ไทรกัน เอ็นจิเนียริง แอนด์ คอนสตรัคชั่น จำกัด (มหาชน)

เนื่องจากบริษัทแห่งราชอาณาจักรไทยและรัฐบาลแห่งสาธารณรัฐประชาชนจีนได้ลงนามบันทึกความเข้าใจว่าด้วยความร่วมมือระหว่างทั้งสองรัฐบาล ตามแผนยุทธศาสตร์การพัฒนาโครงสร้างพื้นฐานด้านการคมนาคมขนส่งของไทย พ.ศ. 2558-2565 ในกรอบการระดมการลงทุนเพื่อเชื่อมโยงภูมิภาค ช่วงกรุงเทพมหานคร - หองคาย (ระยะที่ 1 ช่วงกรุงเทพมหานคร-พิษณุโลก)

ส่งผลให้แกว่ก่อนส่งน้ำเข้าบึงของบรืษััท ในช่วงระบมก่อนนส่งน้ำเข้าช่วงดอนเมือ่ง - านขะบั้น ซึ่งอยู่ทางด้านทิศวันตของทางรถไฟกับช่อนกับแกว่ก่อสร้างรถไฟความเร็วสูง านส่วน (ในช่วงสากษัรต์ไฟนวนคร ถึงสากษัรต์ไฟเซียงรากบ่อย) จะได้รับผลกระทบจากแกว่ก่อสร้างรถไฟความเร็วสูง กรุงเทพมหานคร - หนองคาย (ระยะที่ 1 ช่วงกรุงเทพมหานคร-นครราชสีมา) ทางรถไฟแห่งประเทไทย ซึ่งเป็นผู้ว่าจ้างงานก่อสร้างโครงการรถไฟความเร็วสูง

บริษัทฯ จึงจำเป็นต้องย้ายแคว่ก่อนขนส่งน้ำไปที่อยู่ในพื้นที่กับซ้อนกับแคว่ก่อสร้าง
รถไฟความเร็วสูง และส่งมอบพื้นที่เข้าให้กับการรถไฟแห่งประเทศไทย โดยมีระยะทาง
รื้อย้ายรวมระยะทาง 1.853 เมตร



ตัวอย่างมาตรการลดผลกระทบชุมชนระหว่างก่อสร้าง

- ประชาสัมพันธ์แผนก่อสร้างให้ชุมชนทราบล่วงหน้า
- จัดพรมน้ำระหว่างก่อสร้าง
- ปิดคลุมรถบรรทุกขณะขนส่ง
- จัดทำกำแพงกันเสียงขณะทำการขุดเปิดบ่อรับ-บ่อส่ง
- อบรมพนักงานก่อนเริ่มทำงาน



ประชาสัมพันธ์แผนก่อสร้าง



กำแพงกันเสียง



อบรมพนักงาน

ตัวอย่างมาตรการติดตามตรวจสอบคุณภาพสิ่งแวดล้อม

- ติดตามตรวจสอบวัดคุณภาพเสียงขณะทำการขุดเปิดบ่อรับ-บ่อส่ง
- ติดตามตรวจสอบวัดคุณภาพอากาศขณะทำการขุดเปิดบ่อรับ-บ่อส่ง
- ตรวจสอบวิเคราะห์คุณภาพน้ำก่อนปล่อยลงสู่แหล่งน้ำ



ตรวจวัดคุณภาพอากาศ



ตรวจวัดคุณภาพเสียง

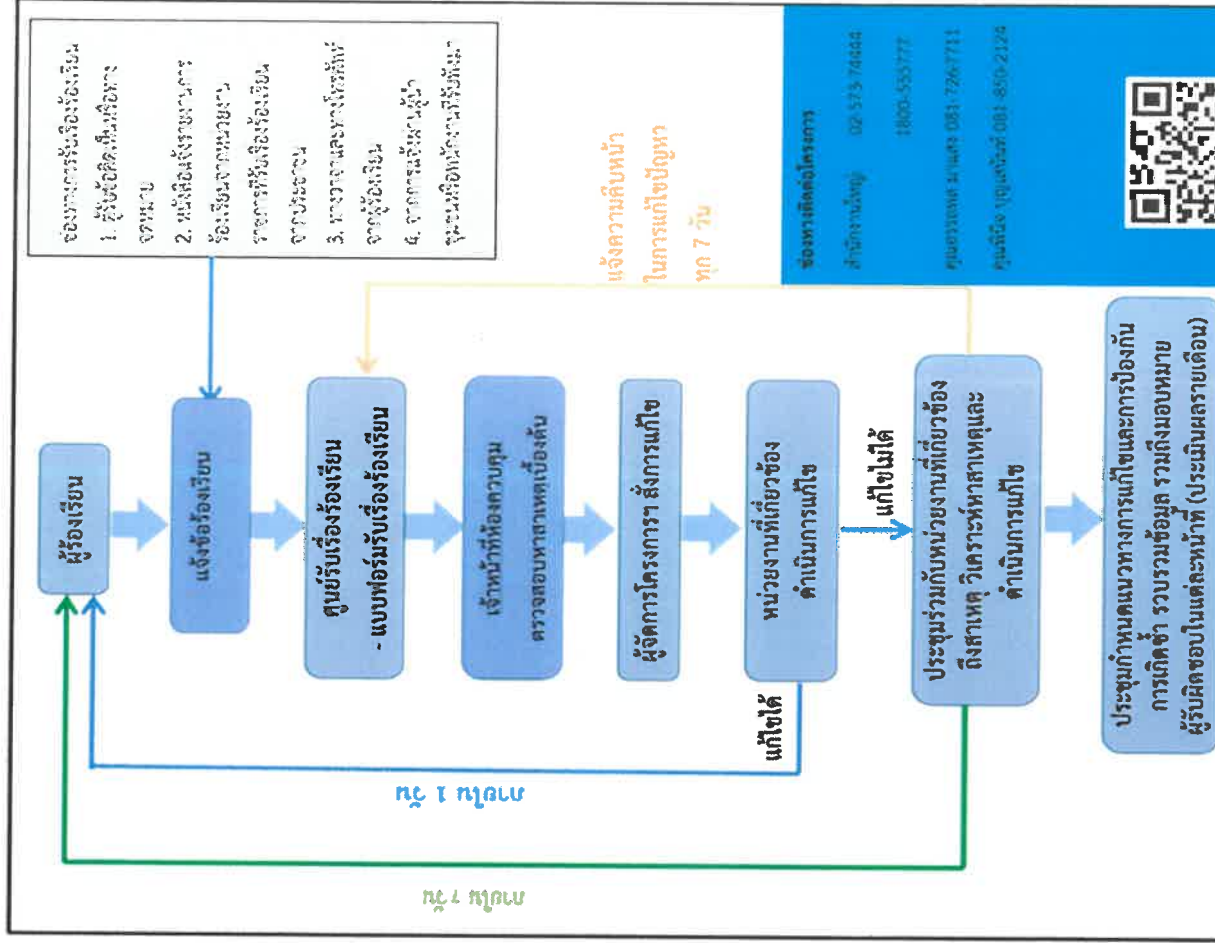
ศูนย์ประสานงานรับเรื่องร้องเรียนโครงการ

คุณศรัทธา วงศ์ราษฎร์

087-9335-1409



การดำเนินการรับข้อร้องเรียนของโครงการ





บริษัท ขนส่งน้ำมันทางท่อ จำกัด
FUEL PIPELINE TRANSPORTATION LIMITED



การประชุมชี้แจงแผนงาน ก่อนการก่อสร้าง
ณ ห้องประชุมภาคสนาม SRT เชียงรากน้อย

7 เมษายน 2566

TRITON
ENGINEERING AND CONSTRUCTION



ความเป็นมาของโครงการ

เนื่องจากโครงการความร่วมมือระหว่างรัฐบาลแห่งราชอาณาจักรไทยและรัฐบาลแห่งสาธารณรัฐประชาชนจีน ในการพัฒนาระบบรถไฟความเร็วสูงเพื่อเชื่อมโยงภูมิภาคช่วง กรุงเทพฯ - หนองคาย (ระยะที่ 1 ช่วงกรุงเทพฯ-นครราชสีมา) เส้นทางผ่าน 5 จังหวัด เริ่มต้นที่สถานีกลางบางซื่อ สถานีดอนเมือง สถานีอยุธยา สถานีสระบุรี สถานีปากช่อง และสิ้นสุดที่สถานีนครราชสีมา การพัฒนาโครงการดังกล่าวทำให้แนวท่อขนส่งน้ำมันของบริษัท ขนส่งน้ำมันทางท่อ จำกัด ที่อยู่ทางด้านทิศตะวันตกของทางรถไฟ ทับซ้อนกับแนวก่อสร้างโครงการรถไฟความเร็วสูงบางส่วน ช่วงสถานีรถไฟนวนคร ถึงสถานีรถไฟเชียงรากน้อย ระยะทางรวมประมาณ 1,845.344 เมตร

ดังนั้น การรถไฟแห่งประเทศไทยได้แจ้งให้บริษัทฯ รื้อย้ายแนวท่อขนส่งน้ำมันที่อยู่ในพื้นที่ทับซ้อนกับแนวก่อสร้างโครงการรถไฟความเร็วสูงกรุงเทพฯ - หนองคาย เพื่อความปลอดภัยระหว่างการดำเนินการก่อสร้างและการขนส่งน้ำมันทางท่อยังสามารถดำเนินการได้ตามปกติ บริษัทฯ จึงมีความจำเป็นต้องรื้อย้ายแนวท่อเพื่อหลบต่อมของโครงการรถไฟ

แนวท่อขนส่งน้ำมันที่ทำการรื้อย้ายและติดตั้งใหม่ทดแทนทั้งหมดอยู่ในพื้นที่ของการรถไฟแห่งประเทศไทย มีระยะห่างจากตอม่อรถไฟความเร็วสูงมากกว่า 2.5 เมตร

ที่ตั้งโครงการ : ช่วงสถานีรถไฟนวนคร - สถานีรถไฟเชียงรากน้อย

แนวท่อขนส่งน้ำมันทับซ้อนอยู่ในแนวก่อสร้างฐานรากของโครงการ
ช่วงสถานีรถไฟนวนคร ถึง สถานีรถไฟเชียงรากน้อย
ประมาณ KP 24+824 ถึง KP 26+669.344
ระยะทางรวมประมาณ 1,845.344 เมตร



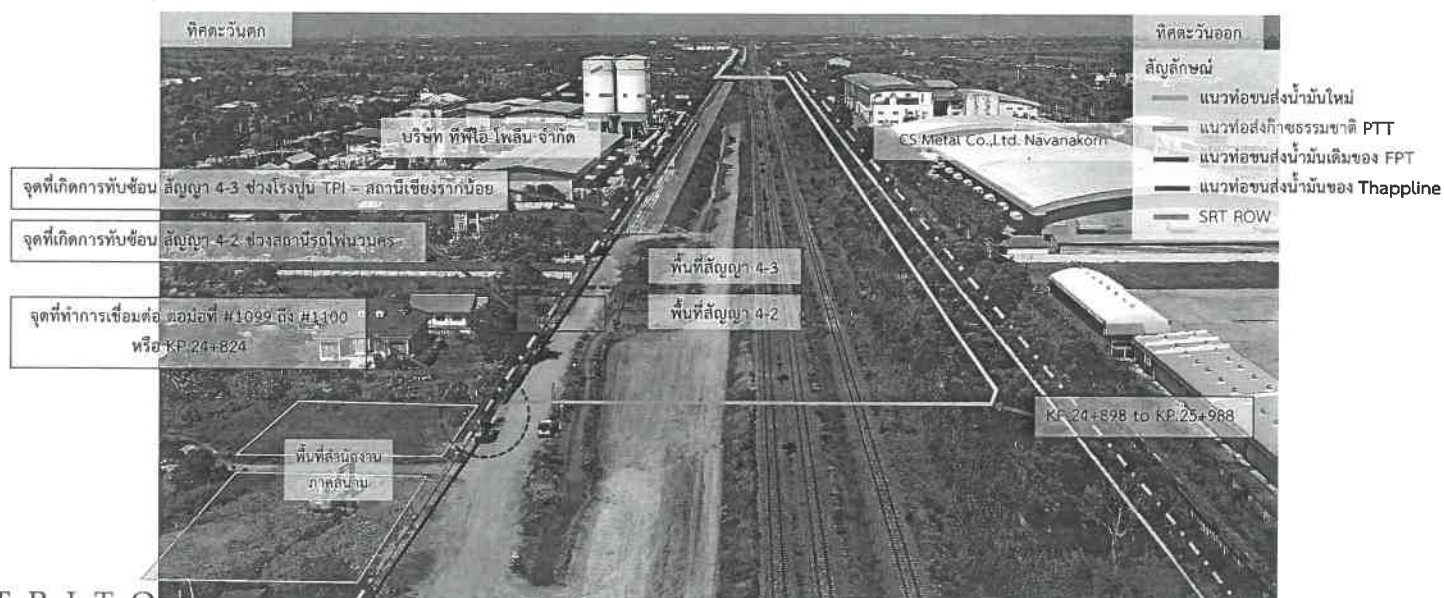
ใบอนุญาตเข้าพื้นที่ การรถไฟแห่งประเทศไทย

[illegible]

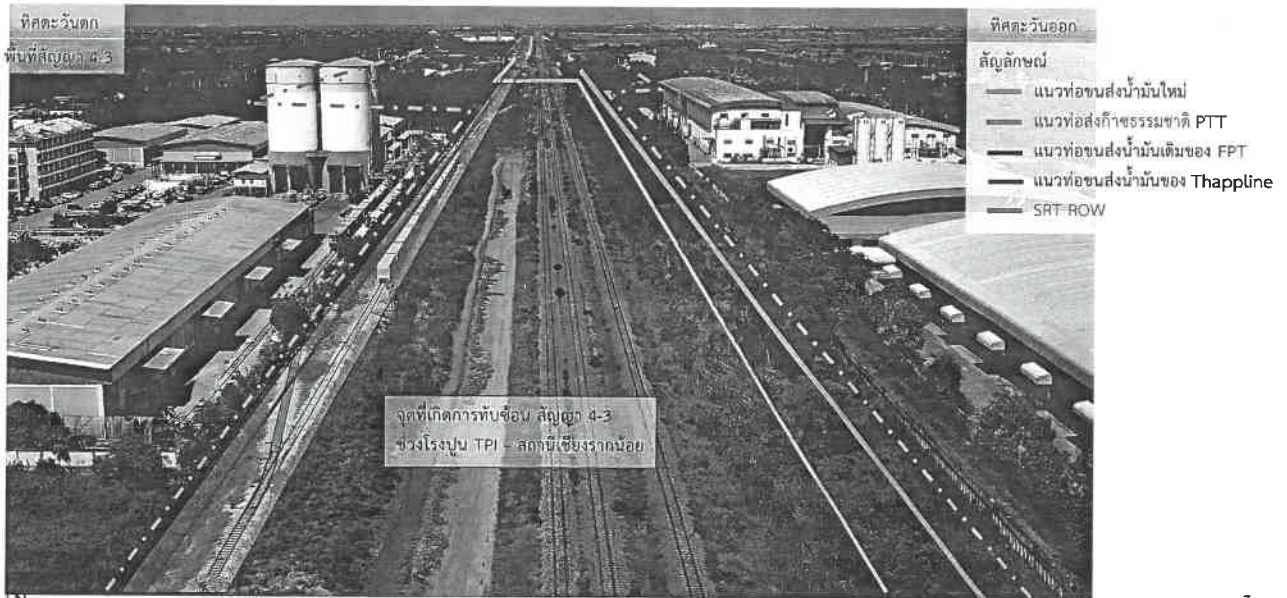
มาตรฐานและคุณสมบัติท่อที่ใช้ในโครงการ

รายละเอียด	การออกแบบ ของโครงการ	ค่ามาตรฐาน ASME B31.4
การออกแบบ		
- ท่อขนาด 14 นิ้ว (API 5L X52) มีความหนา	7.14 มม.	5.97 มม.
- ความดันใช้งานสูงสุด (MOP)	1,250.23 psig	1,406.5 psig
- ความดันใช้งาน	261.06-1,199.46 psig	-
- ความดันออกแบบ	1,250.23	-
- Design Factor	0.60	0.72
การก่อสร้างและดำเนินการ		
- ระยะเวลาในการทำ Hydrostatic Test	ไม่น้อยกว่า 24 ชั่วโมง	4 ชั่วโมง
- ความลึกของท่อจากผิวดิน (เมตร)	อย่างน้อย 1.50	0.90
- การตรวจสอบแนวเชื่อมด้วยวิธี X-ray	100% ของแนวเชื่อม	>40-75% ของแนวเชื่อม
- การเคลือบผิวภายนอกท่อ	HDPE 3 Layer	มีการเคลือบผิวภายนอกท่อ แต่ไม่ได้กำหนดชนิด
- ระบบควบคุมอัตโนมัติ SCADA	กำหนดให้มี	ไม่ได้กำหนด
- ระบบสื่อสาร On-Line	กำหนดให้มี	ไม่ได้กำหนด
- ระบบป้องกันสนิม	กำหนดให้มี	ไม่ได้กำหนด

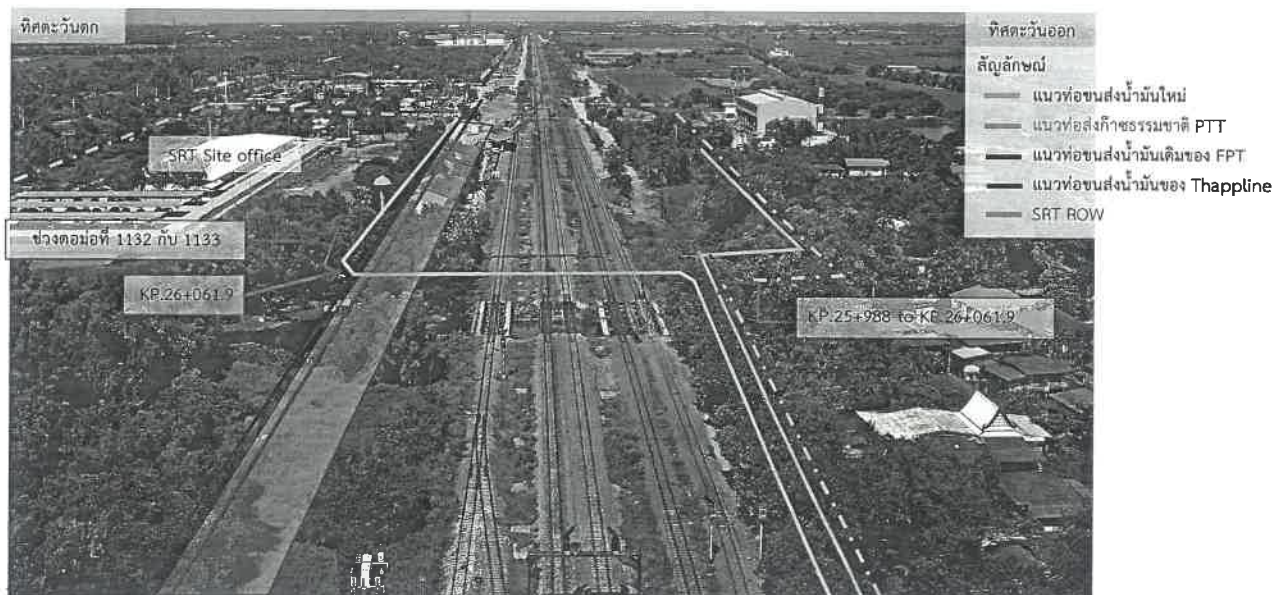
การวางแนวท่อขนส่งน้ำมันใหม่ บริเวณใกล้แนวท่อส่งก๊าซธรรมชาติของบริษัท ปตท. ช่วงสถานีรถไฟนวนคร
เริ่มจากช่วงระหว่างช่วง KP.24+824 ถึง KP.26+699 ดันลอดข้ามทางรถไฟไปด้านทิศตะวันออก



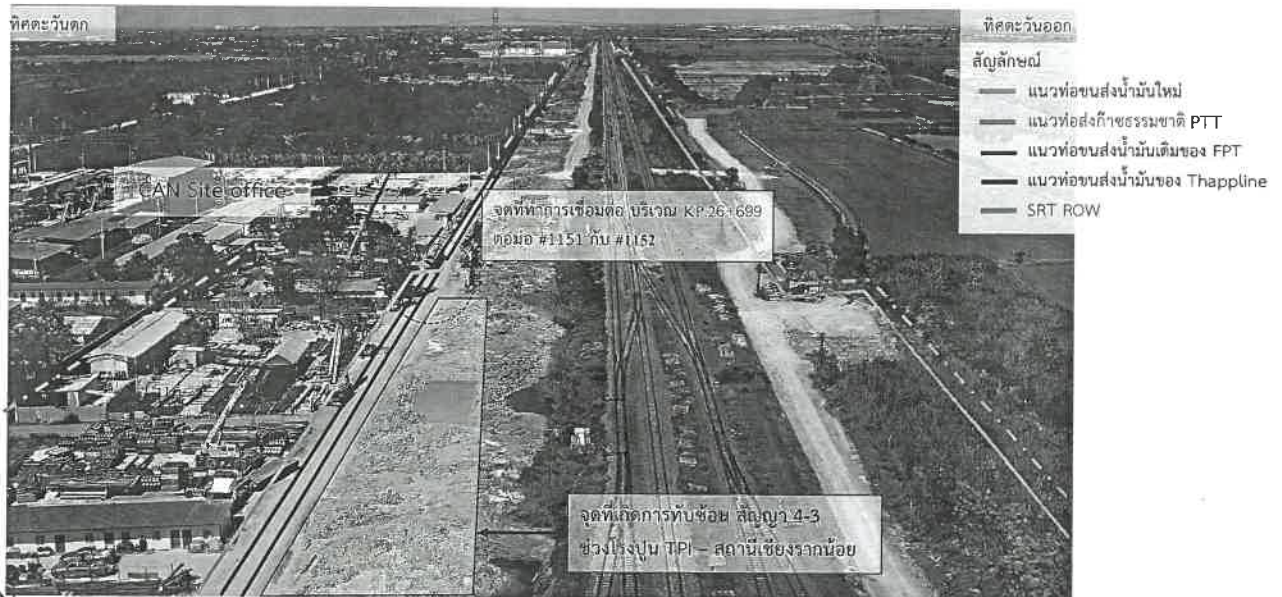
แนวท่อขนส่งน้ำมันใหม่ขนานกับแนวท่อส่งก๊าซธรรมชาติของบริษัท ปตท. ช่วงโรงปูน TPI ใช้วิธีเจาะลอดช่วง KP.24+902 ถึง KP.25+984.5



แนวท่อขนส่งน้ำมันใหม่ขนานทางรถไฟด้านทิศตะวันออก ข้ามคลองเชียงราก หลังจากนั้นใช้วิธีดินลอด ข้ามรางรถไฟไปด้านทิศตะวันตก ระหว่างช่วง KP.25+988 ถึง KP.26+061.9



สัญญา 4-3 ช่วงโรงปูน TPI – สถานีรถไฟเชียงรากน้อย วางท่อขนานทางรถไฟไปเชื่อมต่อเข้ากับระบบท่อขนส่งน้ำมันเดิม บริเวณช่วง KP.26+699



แผนงานรื้อย้ายโดยภาพรวม สัญญา 4-2 และ 4-3

EPC Award and Detailed Design work

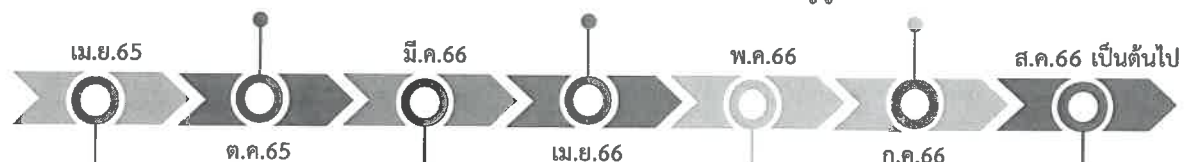
- จัดจ้าง EPC
- งานออกแบบทางวิศวกรรมโดยละเอียด

สัญญา 4-2 และ 4-3

- งานประกอบ ทดสอบต่างๆ และวางท่อแบบขุดเปิดและเจาะลอด

สัญญา 4-2 และ 4-3

- งานประกอบ ทดสอบต่างๆ และวางท่อแบบขุดเปิดและเจาะลอด
 - งานเชื่อมต่อท่อขนส่งน้ำมันเข้ากับระบบเดิม
- สัญญา 4-2 และ 4-3



Basis Design, EIA and Permit

- งานออกแบบทางวิศวกรรมเบื้องต้น
- งานขออนุญาตและประสานงาน
- งานจัดทำ EIA

Detailed Design and Permit

- EIA ได้รับการอนุมัติ
- งานออกแบบทางวิศวกรรมโดยละเอียด
- งานขออนุญาตและประสานงาน
- จัดเตรียมพื้นที่ปฏิบัติงาน, site office, laydown area, etc..
- เริ่มงานก่อสร้าง รื้อย้ายท่อ
- ขนย้ายท่อเข้าพื้นที่ทำงาน

สัญญา 4-2 และ 4-3

- เริ่มงานก่อสร้าง รื้อย้ายท่อ
- ขนย้ายท่อเข้าพื้นที่ทำงาน
- งานประกอบ ทดสอบต่างๆ และวางท่อแบบขุดเปิดและเจาะลอด

งานรื้อถอนแนวท่อเดิมและคืนพื้นที่ให้กับ

- การรถไฟ สัญญา 4-2 และ 4-3
- สัญญา 4-2 ช่วงสถานีรถไฟนวนคร
- สัญญา 4-3 ช่วงโรงปูน TPI

ตัวอย่างป้ายประชาสัมพันธ์โครงการฯ



FPT



brightstar



TRITON
ENGINEERING AND CONSTRUCTION



peer sun

**โครงการเปลี่ยนแปลงแนวท่อขนส่งน้ำมันในพื้นที่ทับซ้อน โครงการรถไฟความเร็วสูง
เพื่อเชื่อมโยงภูมิภาค ช่วงกรุงเทพมหานคร-หนองคาย (ระยะที่ 1 ช่วงกรุงเทพมหานคร-นครราชสีมา)**

เจ้าของงาน : บริษัท ขนส่งน้ำมันทางท่อ จำกัด

ที่ปรึกษา : บริษัท ไบรท์สตาร์ เอเซีย จำกัด

ผู้รับเหมา : บริษัท ไทรทัน เอ็นจิเนียริ่ง แอนด์ คอนสตรัคชั่น จำกัด (มหาชน)

ความเป็นมาของโครงการ

เนื่องจากโครงการความร่วมมือระหว่างรัฐบาลแห่งราชอาณาจักรไทย และรัฐบาลแห่งสาธารณรัฐประชาชนจีน ในกาพัฒนาเขตพัฒนาพิเศษภาคตะวันออก (EEC) เพื่อเชื่อมโยงภูมิภาคช่วงกรุงเทพฯ - หนองคาย ระยะที่ 1 ช่วงกรุงเทพฯ - นครราชสีมา การพัฒนาโครงการดังกล่าวที่พื้นที่แนวท่อขนส่งน้ำมันของบริษัทที่อยู่ทางด้านทิศตะวันตกของทางรถไฟ ช่วงกมที่ 17-18 กม. จึงขอปรับพื้นที่บริเวณดังกล่าว ระยะทางประมาณ 1.845344 กม. เพื่อความปลอดภัยระหว่างการดำเนินการก่อสร้างและการขนส่งน้ำมัน ทางท่อไปยังสถานีผลิตน้ำมันถาวรภาคใต้ บริษัทฯ จึงมีความจำเป็นต้องขยับแนวท่อ เพื่อหลบหลีกของโครงการรถไฟ

ระยะเวลาในการก่อสร้าง **วันเริ่มงาน :** 18 เมษายน 2566
วันสิ้นสุดงาน : 31 สิงหาคม 2566



ศูนย์ประสานงานและรับเรื่องร้องเรียนโครงการฯ
คุณศิริชัย วงศ์ราษฎร์ โทร 087-9351409

โครงการเปลี่ยนแปลงแนวท่อขนส่งน้ำมันในพื้นที่ทับซ้อน
โครงการรถไฟความเร็วสูงเพื่อเชื่อมโยงภูมิภาค ช่วงกรุงเทพมหานคร - หนองคาย (RFP2 2)

มาตรการลดผลกระทบต่อชุมชนระหว่างการก่อสร้าง



ติดตั้งป้ายเตือนและกั้นบริเวณ
พื้นที่ก่อสร้างให้ชัดเจน



ฉีดพรมน้ำในพื้นที่ก่อสร้าง
เพื่อลดการฟุ้งกระจายของฝุ่น



ปิดกวาด ล้างทำความสะอาดบนเส้นทาง
เมื่อมีสิ่งสกปรกตกหล่นบนพื้นถนน



ปิดคลุมรถบรรทุกขนส่ง
วัสดุอุปกรณ์ก่อสร้าง



จัดเก็บโคลนที่เหลือจากการเจาะใน
สถานที่ที่ได้รับอนุญาตอย่างถูกต้อง



จัดทำกำแพงกันเสียงเพื่อลด
ผลกระทบต่อชุมชน



หุ้มปลายท่อไอเสียเครื่องจักร
เพื่อลดมลพิษทางอากาศ

โครงการเปลี่ยนแปลงแนวท่อขนส่งน้ำมันในพื้นที่ทับซ้อน
โครงการรถไฟความเร็วสูงเพื่อเชื่อมโยงภูมิภาค ช่วงกรุงเทพมหานคร - หนองคาย (RFP2 2)

โครงการเปลี่ยนแปลงแนวท่อขนส่งน้ำมันในพื้นที่ทับซ้อน
โครงการรถไฟความเร็วสูงเพื่อเชื่อมโยงภูมิภาค ช่วงกรุงเทพมหานคร - หนองคาย (RFP2 2)



-

```

graph TD
    A[ผู้ได้รับเชิญ] --> B[แจ้งชื่อเรื่องเชิญ]
    B --> C[ศูนย์รับเรื่องร้องเรียน  
- แบบฟอร์มรับแจ้งเรื่องร้องเรียน]
    C --> D[เจ้าหน้าที่ห้องควบคุม  
ตรวจสอบหาสาเหตุเบื้องต้น]
    D --> E[ผู้จัดการโครงการ สิ่งการแก้ไข]
    E --> F[หน่วยงานที่เกี่ยวข้อง  
ดำเนินการแก้ไข]
    F --> G[แก้ไขไม่ได้]
    G --> H[ประชุมร่วมกับหน่วยงานที่เกี่ยวข้อง  
ถึงสาเหตุ วิเคราะห์หาสาเหตุและ  
ดำเนินการแก้ไข]
    H --> I[ประชุมกำหนดแนวทางการเฝ้าและการป้องกัน  
การเกิดซ้ำ รวบรวมข้อมูล รวมถึงพบปะ  
ผู้ได้รับเชิญในแต่ละพื้นที่ (ประเมินผลรายเดือน)]
    I --> A
    I --> B
    I --> C
    I --> D
    I --> E
    I --> F
    I --> G
    I --> H
  
```

ภายใน 7 วัน

ภายใน 1 วัน

แก้ไขไม่ได้

แก้ไขได้

ข้อหากฎการขึ้นเรื่องร้องเรียน

1. ผู้ได้รับเชิญต้องแจ้งทาง
รถคนขาย
2. หากมีเรื่องร้องเรียนจากการ
ร้องเรียนจากหน่วยงาน
ราชการที่เป็นเรื่องร้องเรียน
จากประชาชน
3. ข้าราชการจะพาไปให้ที่
งานดูเรื่อง
4. จากกรณีเจ้าหน้าที่
ชุมชนศึกษาถึงพื้นที่ที่ปรึกษา

แจ้งความลับหน้า
ในการแก้ไขปัญหานี้
ทุก 7 วัน

ชื่อทางติดต่อโครงการ

สำนักงานชุมชน 02-53734444

1500-535777

ศูนย์รวมทางบ้าน 081-726-773

ศูนย์วิจัย (ศูนย์วิจัย) 081-805-2104

ประชุมกำหนดแนวทางการเฝ้าและการป้องกัน
การเกิดซ้ำ รวบรวมข้อมูล รวมถึงพบปะ
ผู้ได้รับเชิญในแต่ละพื้นที่ (ประเมินผลรายเดือน)

ที่มา: บริษัท ชนบทพัฒนากลาง จำกัด, 2564

ผู้ประสานงานโครงการ

คุณศิริชัย วงศ์ราษฎร์ โทร 087-9351409

TRITON
ENGINEERING AND CONSTRUCTION

FPT บริษัท ฟอสเฟอโร จำกัด
PHOSPHORUS TRANSPORTATION LIMITED



โครงการเปลี่ยนแปลงแนวท่อขนส่งน้ำมันในพื้นที่ทับซ้อน
โครงการรถไฟความเร็วสูงเพื่อเชื่อมโยงภูมิภาค ช่วงกรุงเทพมหานคร - หนองคาย (RFPT 2)

จบการนำเสนอ
ขอบคุณทุกท่านครับ

TRITON
ENGINEERING AND CONSTRUCTION